

Roger Pen

Uživatelská příručka



roger



PHONAK
life is on

Obsah

1. Úvod	4
2. Seznamte se se zařízením Roger Pen	6
2.1 Obsah balení	6
2.2 Jak Roger Pen pracuje	7
2.3 Popis	8
2.4 Světelné indikátory (LED kontrolky)	9
3. Začínáme	10
3.1 Nastavení dokovací stanice	10
3.2 Nabíjení	15
3.3 Zapnutí a vypnutí	18
3.4 Používání přijímačů Roger	19
3.5 Připojení k přijímači	20
3.6 Tlačítka	22
4. Používání	23
4.1 Připevnění závěsné šňůrky	26
4.2 Připojení k multimediálním zařízením	28
4.3 Připojení pomocí Bluetooth	30
4.4 Používání zařízení Roger Pen při telefonování	31

5. Další funkce	39
5.1 Ztlumení	39
5.2 Manuální režimy mikrofonu	40
5.3 Odpojení zařízení Roger (NewNet)	42
5.4 Režim ověření	42
6. Přidání dalších mikrofonů	44
6.1 Připojení	44
6.2 Použití dalších mikrofonů	47
7. Úvod k Bluetooth	50
7.1 Co je Bluetooth?	50
7.2 Použití zařízení s Bluetooth	52
7.3 Nastavení Bluetooth	54
7.4 Ukončení párování zařízení s Bluetooth	58
8. Řešení problémů	59
9. Důležité informace	66
10. Servis a záruka	72
11. Informace a vysvětlení k symbolům	74

1. Úvod

Blahopřejeme vám k zakoupení zařízení Roger Pen od společnosti Phonak.

Tento univerzální, moderní bezdrátový mikrofon pomáhá lidem se ztrátou sluchu, aby lépe rozuměli řeči v hlučném prostředí a na větší vzdálenosti. Zařízení Roger Pen bylo navrženo s důrazem na diskrétnost a je vybaveno adaptivním bezdrátovým přenosem, plně automatickým nastavením, širokopásmovým přenosem Bluetooth pro připojení mobilního telefonu, přípojkou na TV a audio vstupem pro poslech multimédií. Lze jej rovněž použít společně s ostatními mikrofony Roger v mikrofonní síti.

Roger Pen je špičkový švýcarský výrobek od společnosti Phonak, jež patří mezi světovou elitu v oboru poslechové technologie.

Prostudujte si pečlivě tyto pokyny, abyste využili všechny funkce, které zařízení Roger Pen nabízí.

V případě otázek se obraťte na poskytovatele zařízení nebo na místní servisní centrum Phonak.

Phonak – life is on

www.phonak.com



2. Seznamte se se zařízením Roger Pen

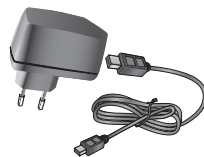
2.1 Obsah balení



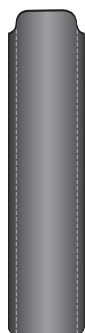
Roger Pen



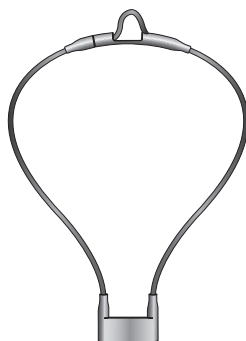
Dokovací stanice



Napájecí zdroj
s lokálním adaptérem
a nabíjecím kabelem



Úložný sáček



Závěsná šňůrka



Audio kabel
pro dokovací stanici



mikro USB audio kabel
(vhodný pro cestování)



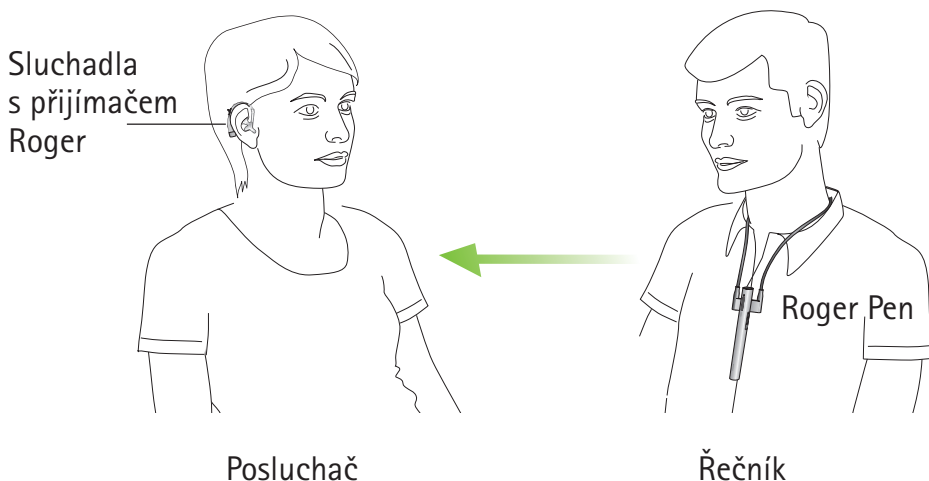
adaptér RCA / Cinch
pro TV nebo HiFi



Stručná příručka
pro nastavení

2.2 Jak Roger Pen pracuje

Roger Pen vysílá hlas řečníka přímo do uší. Systém se skládá ze tří hlavních prvků: sluchadel, přijímače Roger a mikrofonu Roger Pen.

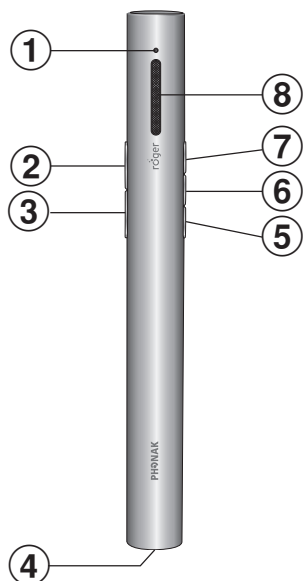


Roger Pen a sluchadla obvykle fungují v dosahu do 10 metrů. Nezapomeňte, že lidské tělo nebo zeď mohou dosah snižovat. Největší dosah získáte, když Roger Pen vidíte (když se nachází ve vašem zorném poli).

2. Seznamte se se zařízením Roger Pen

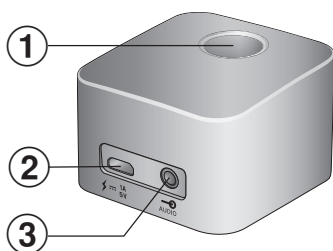
2.3 Popis

Roger Pen



- ① Světelný indikátor (LED)
- ② Odmítnout hovor
- ③ Přijmout hovor
- ④ Nabíjení a audio vstup (mikro-USB)
- ⑤ Změna režimu mikrofonu
- ⑥ Připojení
- ⑦ Zapnuto / vypnuto / ztlumení
- ⑧ Mikrofony

Dokovací stanice



- ① Zdířka pro zařízení Roger Pen
- ② Vstup pro nabíječku (mikro USB)
- ③ Audio vstup (3,5 mm jack)

2.4 Světelné indikátory (stav LED)

Světelný indikátor Význam

	Zapnuto
	Vypnuto, Bluetooth v pohotov. režimu
	Vypnuto
	Detekován audio vstup
	Mikrofon / audio vstup ztlumen
	Nabíjení
	Plně nabito
	Baterie vybitá – nabijte Roger Pen
	Aktivní telefonní hovor
	Roger Pen ztratil spojení s ostatními mikrofony. Stisknutím tlačítka Connect obnovte síťové spojení.

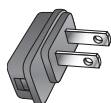
3. Začínáme

3.1 Nastavení dokovací stanice

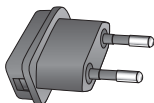
Dokovací stanice Roger Pen slouží k dobíjení mikrofonu a vysílání audiosignálu z televize nebo jiného zařízení do sluchadel (mikrofon Roger Pen musí být vložen do dokovací stanice).

Nastavení zdroje napájení

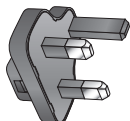
1. Vyberte adaptér vhodný pro vaši zemi.



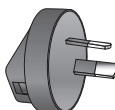
USA



EU



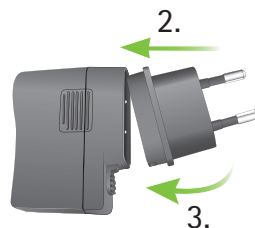
Velká
Británie



Austrálie

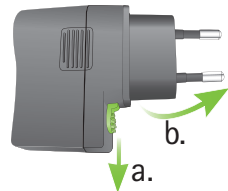
2. Vložte horní kulatý konec adaptéru do horní koncovky univerzálního zdroje.

3. Zacvakněte na své místo konec adaptéru do zámku.



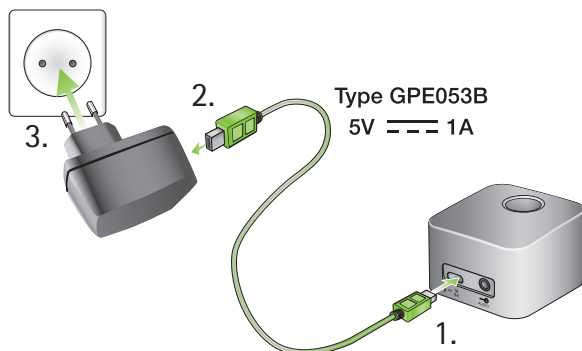
Vyjmutí / výměna:

- a. Zatáhněte za úchyt na univerzálním zdroji.
- b. Jemně vytáhněte adaptér nahoru a demontujte jej.
- c. Začněte znovu krokem 1 (protilehlá strana).




Připojení zdroje k dokovací stanici

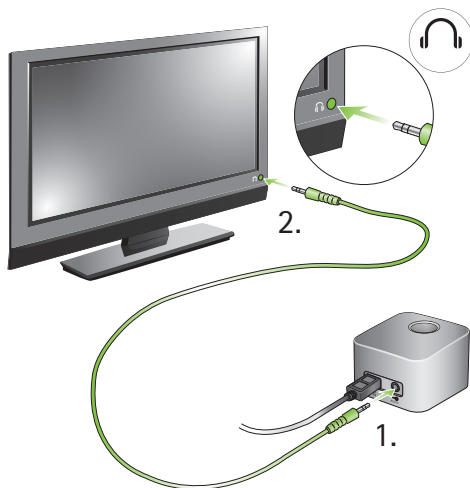
1. Umístěte dokovací stanici vedle televize / audio zařízení a připojte menší konec nabíjecího kabelu k napájecímu konektoru dokovací stanice ⚡ $\overline{\text{---}} \frac{1\text{A}}{5\text{V}}$.
2. Zasuňte větší koncovku napájecího kabelu do univerzálního zdroje.
3. Zasuňte zdroj do snadno dostupné zásuvky.



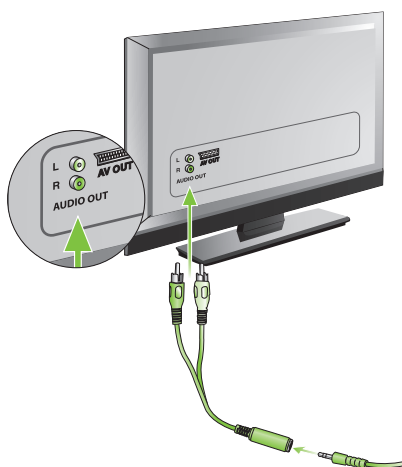
3. Začínáme

Připojení dokovací stanice do televize / audio zařízení

1. Zapojte audio kabel do audio vstupu dokovací stanice:  AUDIO
2. Připojte druhý konec audio kabelu do sluchátkového výstupu televize / audio zařízení.



Nebo připojte druhý konec audio kabelu do televizního adaptéru cinch / RCA. Připojte červenou a bílou zástrčku do příslušného červeného a bílého výstupu na televizi.

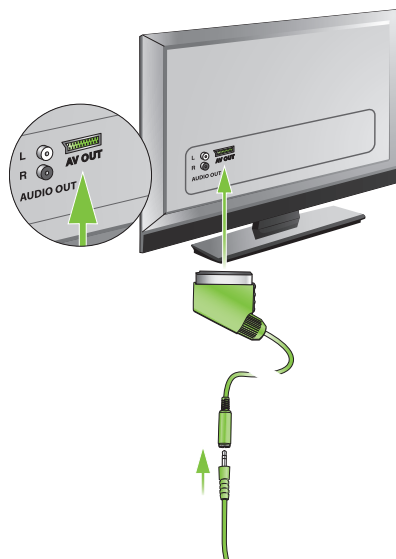


Rovněž můžete použít adaptér SCART, který zakoupíte v obchodě s elektronikou nebo u prodejce zařízení Phonak.

Druhý konec audio kabelu připojte k adaptéru SCART.

Poté zapojte adaptér SCART do volného výstupu SCART na televizi.

Pokud vaše televize nemá analogový výstup, budete potřebovat digitálně-analogový převodník. Podobné převodníky lze koupit v obchodech s elektronikou nebo u prodejce zařízení Phonak.



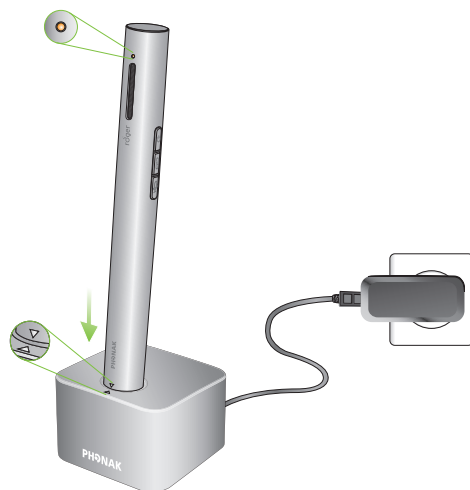
3. Začínáme

- ① Jestliže dokovací stanici zapojíte do televizní zásuvky pro sluchátka, můžete nastavit hlasitost pomocí dálkového ovládní televize.
- ① Některé televize po připojení konektoru do zdířky na sluchátka vypnou reproduktory, což znamená, že ostatní lidé televizi neuslyší. V takových případech použijte výstupní zásuvku cinch / RCA resp. SCART, jak je popsáno na protější straně.
- ① Dokovací stanici Roger Pen lze pomocí audio kabelu rovněž spojit s libovolným jiným audio zařízením, jako je přehrávač MP3, počítač nebo HiFi systém.

3.2 Nabíjení

Roger Pen obsahuje vestavěnou lithio-polymerovou baterii s možností rychlého dobíjení.

Při nabíjení vložte Roger Pen do dokovací stanice. Světelný indikátor se rozsvítí oranžově a indikuje dobíjení.



- ❗ Vložte zařízení do dokovací stanice dle nákresu. Nesprávným vložením se zařízení může poškodit.

Zcela vybitá baterie se dobije na maximum přibližně za 2 hodiny. Nabíjení je skončeno, když se světelný indikátor rozsvítí zeleně.

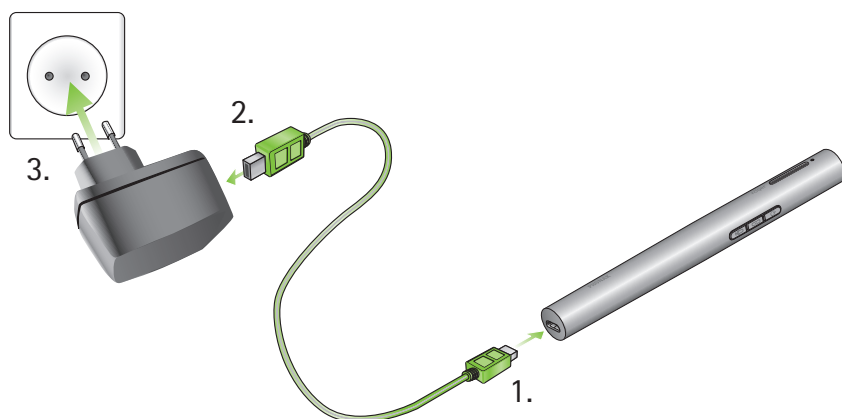
- ❗ Při prvním nabíjení zařízení Roger Pen jej ponechte nabíjet nejméně dvě hodiny, i když světelný indikátor baterie nesvítí nebo se rozsvítí zeleně před uplynutím této doby.

3. Začínáme

Roger Pen lze nabíjet i bez dokovací stanice.
Tato možnost je vhodná, pokud cestujete.




Pomocí kabelu mikro USB:

1. Zasuňte menší koncovku (mikro USB) napájecího kabelu do zařízení Roger Pen.
2. Zasuňte větší koncovku (USB) napájecího kabelu do zdroje.
3. Zasuňte zdroj do snadno dostupné zásuvky.




-
- ① Roger Pen lze rovněž nabíjet pomocí nabíjecího kabelu a připojit zařízení Roger Pen k jednomu z portů USB v počítači.
 - ① Jestliže připojíte nabíjecí kabel zároveň k portu USB v počítači a k dokovací stanici, Roger Pen se nabíjet nebude.

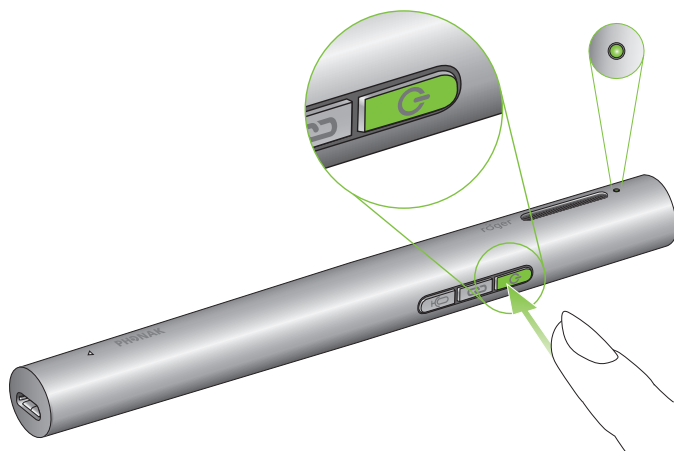
Světelné indikátory (stav baterie)

<i>Světelný indikátor</i>	<i>Význam</i>
	Nabíjení
	Plně nabitá
	Baterie vybitá – nabijte Roger Pen. Kromě toho uslyšíte ve sluchadlech pípání.

3. Začínáme

3.3 Zapnutí a vypnutí

Zařízení Roger Pen zapnete stisknutím vypínače  na jednu sekundu, dokud se světelný indikátor nerozsvítí zeleně.



Světelný indikátor (zapínání)

<i>Světelný indikátor</i>	<i>Význam</i>
---------------------------	---------------



Zapínání

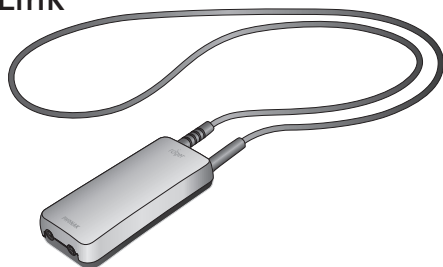


Zapnuto

3.4 Používání přijímačů Roger

Používání přijímače Roger MyLink

Je-li váš přijímač Roger typu Roger MyLink, zapněte jej a pověste si jej na krk. Ujistěte se, že sluchadla jsou v režimu T / MT / T-Coil.



Více informací o používání univerzálního přijímače Roger MyLink naleznete v jeho uživatelské příručce.

Používání přijímačů Roger připojených ke sluchadlům


Máte-li přijímače Roger, které se připojují přímo ke sluchadlům, ujistěte se, že jsou správně připojeny a že obě sluchadla jsou nastavena na program Roger / FM / DAI / EXT / AUX.

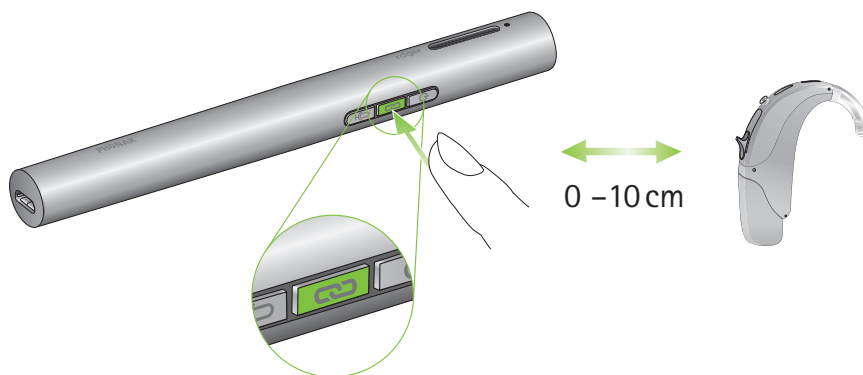


3. Začínáme

3.5 Připojení k přijímači

Je možné, že váš poskytovatel sluchadel již Roger Pen k vašim sluchadlům připojil. Pokud ne, připojte přijímač k zařízení Roger Pen následujícím způsobem:

1. Ujistěte se, že Roger Pen i přijímač Roger jsou zapnuty.
2. Přidržte Roger Pen ve vzdálenosti max. 10 cm od přijímače Roger.
3. Na zařízení Roger Pen stiskněte tlačítko Connect .



Světelný indikátor se rozsvítí na dvě sekundy zeleně, což značí, že připojení proběhlo úspěšně.

4. Opakujte kroky 2 a 3 a připojte druhý přijímač.

① K zařízení Roger Pen lze připojit neomezený počet přijímačů.

Světelný indikátor (stav připojení)

Po stisknutí tlačítka Connect může kontrolka indikovat následující informace:

Světelný

indikátor

Význam



Probíhá připojování



Připojení proběhlo úspěšně – přijímač Roger je úspěšně připojen k mikrofonu Roger Pen.



Roger Pen nenašel přijímač Roger. Posuňte Roger Pen blíže k přijímači Roger a ujistěte se, že přijímač je zapnutý. Poté opakujte pokus o připojení.

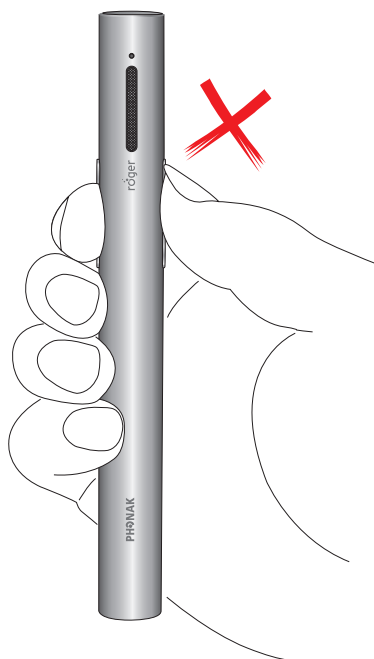
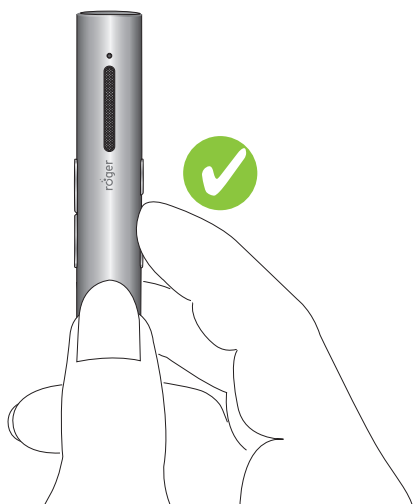


Přijímač Roger není kompatibilní s mikrofonem Roger Pen.

3. Začínáme

3.6 Tlačítka

Aby nedošlo ke stisknutí dvou tlačítek zároveň, doporučuje se při stisknutí tlačítka držet zařízení Roger Pen následujícím způsobem.



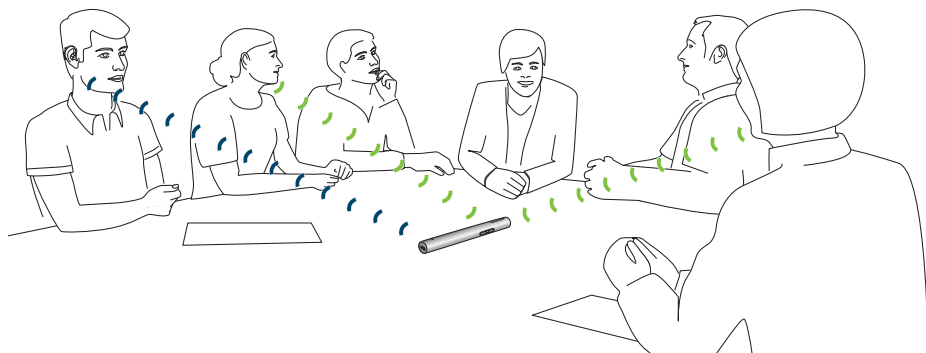
4. Používání

Zařízení Roger Pen je flexibilní inteligentní výrobek. Zaznamenává, v jaké se nalézáte situaci, a přizpůsobí nastavení mikrofону automaticky, abyste co nejlépe rozuměli řeči.

Roger Pen lze používat jedním z následujících způsobů:

Konferenční styl

Chcete-li poslouchat skupinu lidí, umístěte zařízení Roger Pen doprostřed stolu.

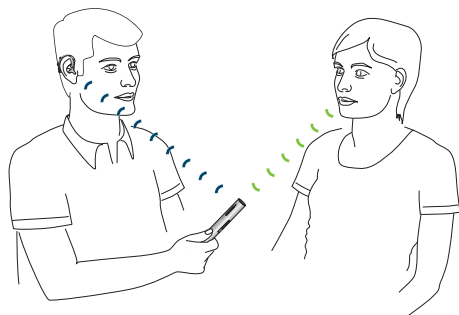


- ① V hlučném prostředí, jako je například restaurace nebo hlasitý bar, je lepší namířit mikrofon Roger Pen na konkrétní osobu, kterou chcete poslouchat. Viz také podrobnosti v následující kapitole.

4. Používání

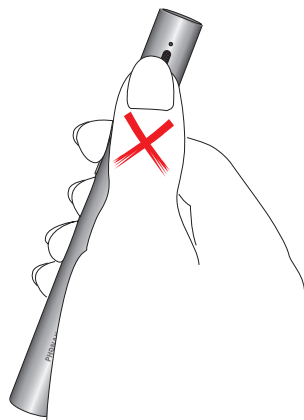
Styl Rozhovor

Vezměte zařízení Roger Pen do ruky a nasměrujte ho na osobu, kterou chcete poslouchat.



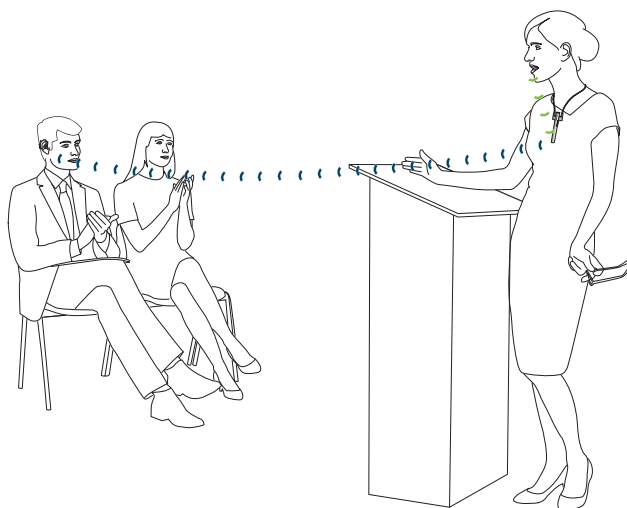
❶ Ujistěte se, že Roger Pen míří přímo na ústa hovořícího.

❶ Když držíte Roger Pen v ruce, dejte pozor, ať nezakrýváte otvory mikrofону.



Kolem krku

Použijte závěsnou šňůrku, s jejíž pomocí pověsíte Roger Pen kolem krku osoby, kterou chcete slyšet.

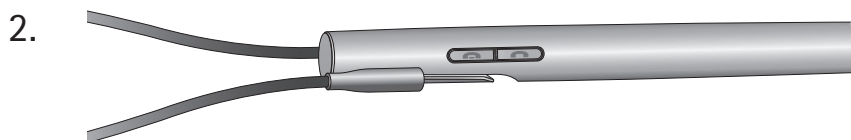
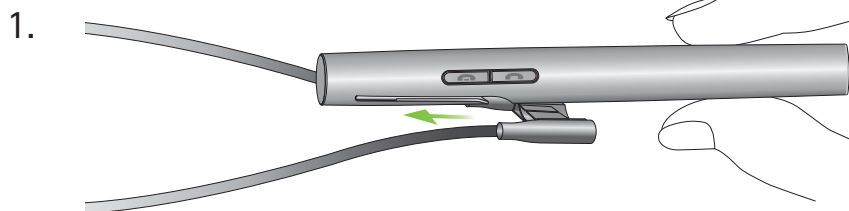


- ❶ Jestliže raději nastavujete režim zařízení Roger Pen manuálně, podívejte se do kapitoly „Speciální případy / manuální režimy mikrofonu“ (viz str. 40).

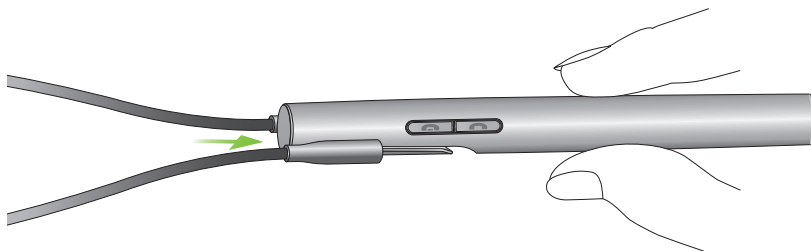
4. Používání

4.1 Připevnění závěsné šňůrky

Nasadte plastovou část šňůrky na sponu na mikrofonu Roger Pen (1) a zasuňte ji.

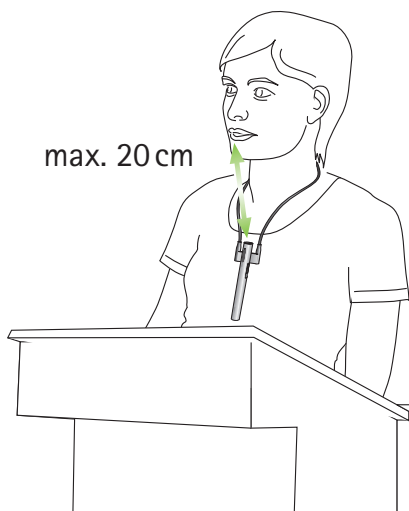
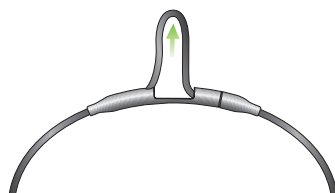
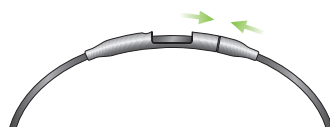
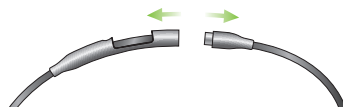


Šňůrku vyjmete vytažením ze spony.



Pověšení na krk

1. Rozpojte šňůrku zatažením za magnety směrem od sebe.
2. Pověste Roger Pen kolem krku hovořící osoby a spojte konce šňůrky k sobě.
3. Nastavte délku šňůrky tak, aby byl Roger Pen blíže k ústům hovořící osoby. Vzdálenost mezi Roger Pen a ústy by neměla být větší než 20 cm.
4. Zajistěte kabel vtažením do mezery.



4. Používání

4.2 Připojení k multimediálním zařízením

Zařízení Roger Pen můžete připojit k audio zdroji – například do televize, tabletu nebo HiFi soupravy – a poslouchat signál přímo ve sluchadlech.

Prostřednictvím dokovací stanice

Ujistěte se, že dokovací stanice je pod napájením a správně připojena ke zdroji zvuku, podle popisu v kapitole „Začínáme“ (viz. str. 12). Vložte Roger Pen do dokovací stanice. Po zapnutí zdroje signálu Roger Pen automaticky detekuje přítomnost signálu a začne jej vysílat.



- ① Jestliže dokovací stanice není pod napájením, Roger Pen může i v tomto případě detekovat a vysílat externí zvukový signál. Stačí Roger Pen zapnout.
- ① Když Roger Pen vysílá zvukový signál, vnitřní mikrofón je ztlumený.

Prostřednictvím audio kabelu mikro USB

Lze také použít krátký audio kabel s mikro USB a připojit multimediální zařízení přímo do mikrofonu Roger Pen.

1. Připojte kulatý konec audio kabelu s mikro USB do sluchátkového výstupu multimediálního zařízení.

2. Zasuňte plochý konec (koncovkou mikro USB) audio kabelu do zásuvky v zařízení Roger Pen.



ⓘ Aby Roger Pen mohl vysílat zvukový signál do sluchadel, musí být zapnutý. Poté, co spustíte zvukový signál z multimediálního zařízení, Roger Pen detekuje tento signál a automaticky ztlumí vestavěný mikrofon.

4. Používání

4.3 Připojení pomocí Bluetooth

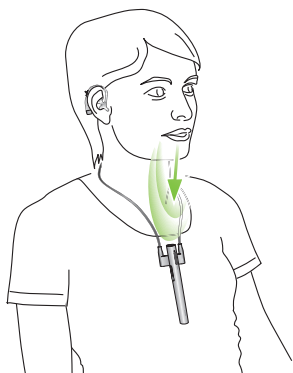
Roger Pen umožňuje automaticky připojit mobilní telefony a chytré telefony vybavené technologií Bluetooth a přijímat hovory. Než ale budete moci používat Roger Pen společně s telefonem, musíte se ujistit, že telefon má modul Bluetooth, a provést párování a připojení podle pokynů v kapitole „Nastavení Bluetooth“ (viz str. 53).



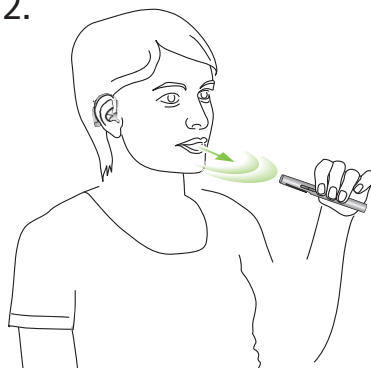
4.4 Používání zařízení Roger Pen při telefonování

Když telefonujete, pověste si Roger Pen kolem krku pomocí šňůrky, jak je vyobrazeno níže (obrázek 1) nebo jej přidržte v ruce a nasměrujte jeho horní část na svá ústa (obrázek 2). Ve velmi hlučném prostředí může být nutné posunout Roger Pen blíže k ústům.

1.

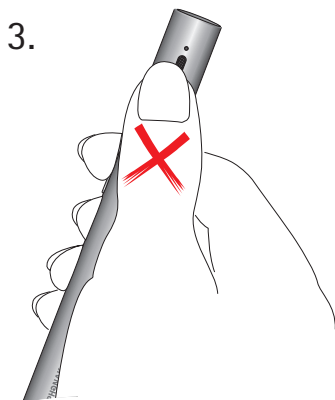


2.



4. Používání

Nezakrývejte otvor mikrofону prsty či látkou (obrázek 3) a ujistěte se, že Roger Pen není natočen směrem od vás (obrázek 4).



- ① Během telefonního hovoru mějte telefon u sebe. Dosah technologie Bluetooth (maximální vzdálenost mezi zařízením Roger Pen a telefonem) je 1-3 metry. Mimo toto pásmo může dojít ke ztrátě nebo výpadkům spojení.
- ① Hovory Bluetooth mají vždy přednost před audio vstupem zařízení Roger Pen.

Příchozí hovory


Abyste pomocí zařízení Roger Pen mohli přijímat hovory, je nutné na Roger Pen povolit Bluetooth a je potřeba jej spárovat s telefonem. Ujistěte se, že sluchadla jsou nastavena na správný program pro příjem signálu z přijímačů Roger. Když do telefonu dorazí hovor, světelný indikátor na zařízení Roger Pen se rozsvítí trvale modře a ve sluchadlech uslyšíte vyzváněcí tón.

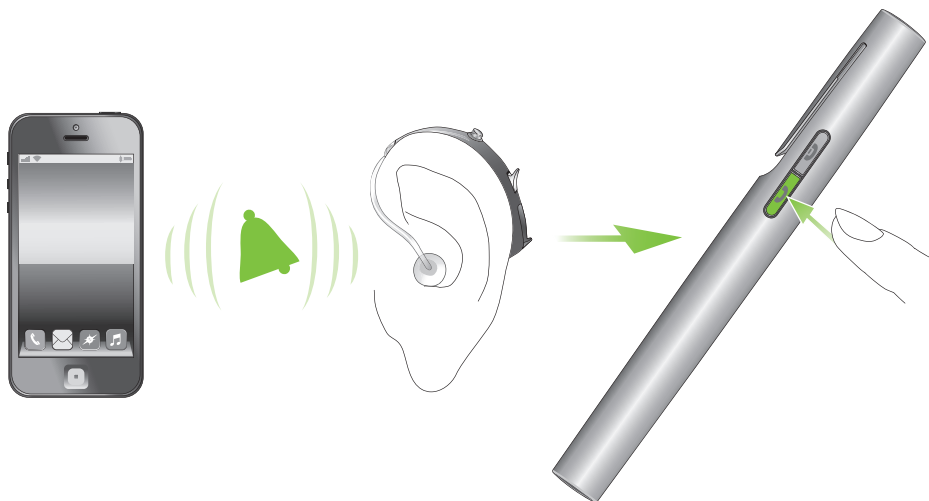
Příchozí hovory budou ve sluchadlech slyšet, i když je Roger Pen vypnutý.

ⓘ Roger Pen může být ztlumený, když vám zvoní telefon.



4. Používání

Přijetí hovoru


Když uslyšíte ve sluchadlech zvonění, hovor přijmete stisknutím tlačítka Accept . V průběhu hovoru mluvte do mikrofonu Roger Pen – nikoli do telefonu.



Současně lze uskutečnit pouze jeden telefonický hovor. Pokud se na druhém připojeném telefonu objeví jiný hovor, máte dvě možnosti:

- Stisknout tlačítko Accept : Aktuální hovor se pozdrží a bude přijat nový příchozí hovor.
- Stisknout tlačítko Decline : Nový příchozí hovor bude odmítnut a budete pokračovat v probíhajícím hovoru.

Odmítnutí hovoru


Jestliže nechcete příchozí hovor přijmout, stiskněte tlačítko Decline . Jestliže hovor odmítnete na telefonu, výsledek bude totožný.

Volání

Ujistěte se, že Roger Pen a telefon jsou propojeny pomocí Bluetooth podle pokynů v kapitole „Nastavení Bluetooth“ (viz str. 53).

Na klávesnici telefonu vložte číslo a stiskněte tlačítko volání. Krátce poté uslyšíte ve sluchadlech vyzváněcí tón.

Ukončení hovoru

Chcete-li ukončit hovor pomocí zařízení Roger Pen, stiskněte tlačítko  Decline. Hovor se ukončí.


Hovor je možné ukončit také přímo pomocí telefonu bez použití Roger Pen.

4. Používání


Pokročilé možnosti telefonování

Následující funkce lze použít pouze v případě, že je váš telefon podporuje. Nejste-li si jisti, podívejte se do návodu k telefonu.

Opakování posledního volaného čísla


Krátce dvakrát stiskněte tlačítko Accept pro přijetí hovoru  a vytočíte tak poslední volané číslo.


Hlasové vytáčení

Jedním stisknutím tlačítka Accept pro přijetí hovoru  aktivujete hlasové vytáčení, poté stačí říct jméno osoby, kterou chcete zavolat.

- ① Vyčkejte, dokud neuslyšíte výzvu nebo počáteční tón, a teprve poté vyslovte jméno osoby.
- ① Máte-li k zařízení Roger Pen připojeny dva telefony (MultiPoint), použijte se pro hlasové vytáčení pouze poslední spárovaný telefon.
- ① Tuto funkci můžete použít pro hlasové ovládání telefonu.


Přesměrování hovoru


Přidržením tlačítka pro příjem hovoru  na dvě sekundy dojde k přesměrování hovoru zpět do telefonu. Tak můžete předat telefon jiné osobě. Hovor poté už neuslyšíte ve sluchadlech.

Přidržením tlačítka pro příjem hovoru  na další dvě sekundy dojde k přesměrování hovoru zpět do zařízení Roger Pen.

Vypnutí Bluetooth

Jestliže funkci Bluetooth na zařízení Roger Pen nepoužíváte, je vhodné ji vypnout a snížit tak spotřebu energie.

Zapněte Roger Pen a poté stiskněte na dvě sekundy tlačítko Decline  a Bluetooth tak deaktivujete.

Chcete-li Bluetooth opět zapnout, zapněte Roger Pen a přidržte tlačítko Accept  na dvě sekundy. Vaše zařízení Roger Pen by se mělo automaticky spojit s telefonem.

4. Používání

Světelný indikátor (stav Bluetooth)

<i>Světelný indikátor</i>	<i>Význam</i>
---------------------------	---------------



Aktivní telefonní hovor



Zapnutí Bluetooth




Vypnutí Bluetooth



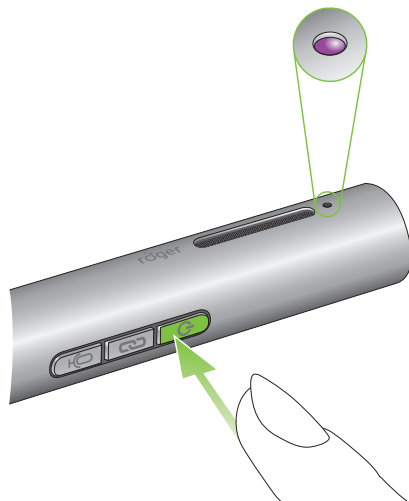
Roger Pen je vypnutý, ale stále může přijímat hovory.

5. Další funkce

5.1 Ztlumení

Pevným přidržením vypínače  ztlumte mikrofon nebo audio vstup na zařízení Roger Pen.

Při ztlumení se světelný indikátor rozsvítí fialově.



Opakovaným stisknutím vypínače se mikrofon nebo audio vstup na zařízení Roger Pen opět zapne.

Světelný indikátor (ztlumení)

Světelný indikátor *Význam*




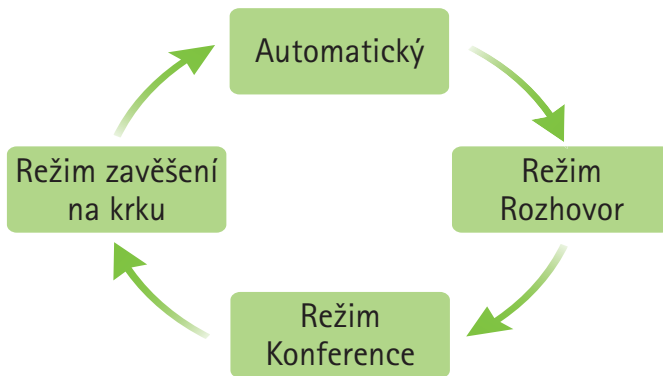
Mikrofon / audio vstup ztlumen

5. Další funkce

5.2 Manuální režimy mikrofonu

Automaticky zvolený režim mikrofonu můžete změnit manuálně.

Zařízení Roger Pen má tři manuální režimy mikrofonu, k nimž lze přistupovat postupně stisknutím tlačítka mikrofonu .



Aktuální manuální režim mikrofonu Roger Pen indikují následující kontrolky:

Světelný

indikátor *Význam*

- Režim rozhovoru. Tento režim zvolte, chcete-li slyšet jednoho konkrétního člověka nasměrováním zařízení Roger Pen na něj. Okolní hluk a hlasy ostatních mluvících osob budou potlačeny.

 - ● Konferenční režim. Tento režim zvolte, chcete-li, aby Roger Pen snímal hlasy ze všech směrů (např. přátele sedící kolem stolu).


 - ● ● Režim zavěšení na krku. Chcete-li slyšet jednoho konkrétního člověka a nalézáte se v hlučném prostředí, je nejlepší, když si ten, kdo mluví, pověsí Roger Pen kolem krku. Je potřeba, aby měl mikrofon max. 20 cm od úst.

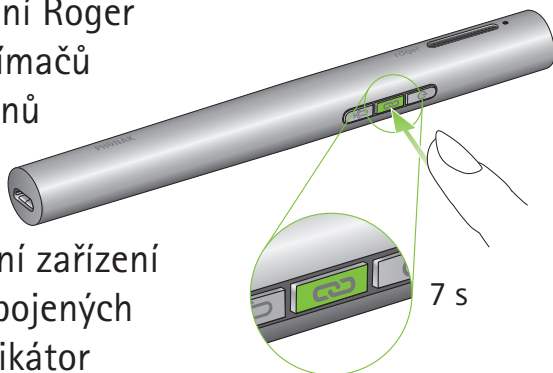
 - Automatický režim
-

Jestliže je Roger Pen v režimu zavěšení na krku a stisknete znovu tlačítko mikrofonu, Roger Pen přejde do automatického režimu.

5. Další funkce

5.3 Odpojení zařízení Roger (NewNet)

Chcete-li odpojit zařízení Roger Pen od připojených přijímačů nebo ostatních mikrofonů Roger, stiskněte tlačítko Connect  na 7 sekund. Po odpojení zařízení Roger Pen od všech připojených zařízení se světelný indikátor rozsvítí oranžově.



Nyní můžete k zařízení Roger Pen znovu připojovat přijímače Roger nebo mikrofony Roger.

5.4 Režim ověření (pouze pro poskytovatele sluchadel)

Režim ověření používají poskytovatelé sluchadel k ověření zařízení podle protokolu Roger POP (Roger Phonak Offset Protocol).

Režim ověření se aktivuje stisknutím tlačítka Connect  5krát po sobě.

Světelný indikátor (režim ověření)





Světelný indikátor Význam



Režim ověření aktivován

- ① Režim ověření lze aktivovat pouze během 60 sekund po zapnutí zařízení Roger Pen.
- ① Když Roger Pen vypnete, režim ověření se automaticky deaktivuje.

Resetování


Jestliže zařízení Roger Pen přestane reagovat na příkazy, můžete jej resetovat současným stisknutím vypínače a tlačítek  Mic  , Accept  a Decline  po dobu 10 sekund.

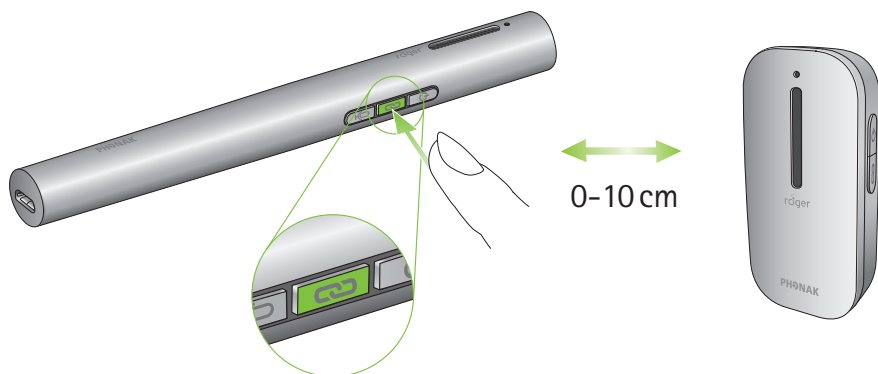
6. Přidání dalších mikrofonů

Technologie Roger umožňuje připojit další mikrofony Roger a používat je souběžně.

6.1 Připojení

Při připojování dalšího mikrofonu k zařízení Roger Pen postupujte následovně:

1. Zapněte oba mikrofony.
2. Přidržte oba mikrofony dostatečně blízko k sobě (do 10 cm).
3. Na zařízení Roger Pen stiskněte tlačítko Connect .



Světelné indikátory na obou mikrofonech se rozsvítí na dvě sekundy zeleně, což značí, že připojení proběhlo úspěšně.

-
- ① K zařízení Roger Pen lze přidat až 10 dalších mikrofonů Roger.
Druhý mikrofon Roger Pen musí být zamknutý v režimu zavěšení na krk a nesmí být dále než 20 cm od úst hovořící osoby.

 - ① Chcete-li k vašemu zařízení Roger Pen připojit jiný mikrofon Roger Pen, musíte nejprve vypnout na druhém mikrofonu Roger Pen technologii Bluetooth.
Druhý mikrofon Roger Pen musí být zamknutý v režimu zavěšení na krk a nesmí být dále než 20 cm od úst hovořící osoby.

 - ① Chcete-li odpojit zařízení Roger Pen od ostatních mikrofonů, použijte funkci NewNet (viz „Speciální funkce“ na str. 41).

6. Přidání dalších mikrofonů

Světelný indikátor (stav připojení)

Po stisknutí tlačítka Connect může kontrolka indikovat následující informace:

Světelný indikátor

Význam



Připojení proběhlo úspěšně – druhý přijímač Roger je nyní úspěšně připojen k Roger Pen.




Roger Pen nenašel jiný mikrofon Roger. Posuňte Roger Pen blíže ke druhému mikrofonu Roger a ujistěte se, že oba mikrofony jsou zapnuté. Poté pokus o připojení opakujte.

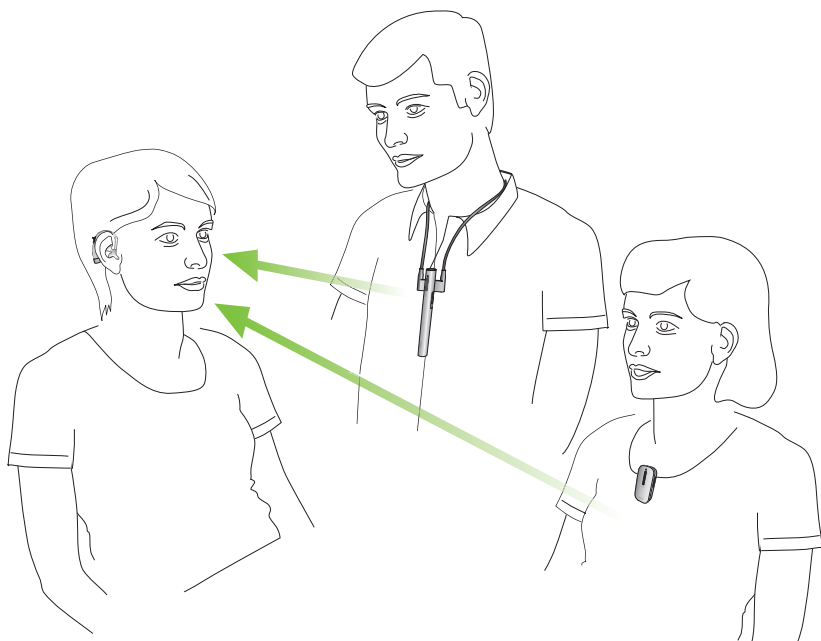


Druhý mikrofon Roger není kompatibilní se zařízením Roger Pen nebo má druhé zařízení Roger Pen zapnutou technologii Bluetooth. Aktualizujte software v mikrofonech Roger nebo vypněte Bluetooth na sekundárním zařízení Roger Pen.

6.2 Použití dalších mikrofonů

Předejte mikrofony Roger řečníkům. Ujistěte se, že jsou umístěny správným způsobem (směřování k ústům, ve vzdálenosti max. 20 cm). Zařízení Roger Pen lze rovněž umístit na stůl nebo držet v ruce a na někoho nasměřovat. Mikrofony Roger automaticky detekují, když váš partner promluví, a následně začnou trvale vysílat hlas do sluchadel.

Jestliže řečník potřebuje dočasně opustit skupinu, je vhodné, aby mikrofon silným stisknutím vypínače  ztlumil.



6. Přidání dalších mikrofonů

- ① Současně lze slyšet pouze jednu hovořící osobu. Jestliže současně hovoří dva lidé, bude slyšet toho, kdo začal hovořit první. Jakmile skončí, bude slyšet druhého hovořícího.

- ① Jestliže dojde k problému se sítí, obnovte síť opětovným stisknutím tlačítka Connect na jednotlivých mikrofonech.

Světelný indikátor (stav více mikrofonů)

Při používání více mikrofonů Roger může kontrolka indikovat následující informace:

Světelný indikátor

Význam



Automatický režim



Mikrofon Roger Pen je zamknutý v režimu zavěšení na krk. Nejvhodnější je, aby si řečník zavěsil Roger Pen kolem krku. Je potřeba, aby měl mikrofon max. 20 cm od úst.



Mikrofon Roger je ztlumený.

Aktivujte jej stisknutím vypínače .



Roger Pen ztratil spojení s ostatními mikrofony; restartujte síť stisknutím tlačítka pro připojení.

7. Úvod k Bluetooth

7.1 Co je Bluetooth?

Technologie Bluetooth umožňuje bezdrátovou komunikaci zařízení jako jsou mobilní telefony či bezdrátové telefony, notebooky a osobní počítače.

Roger Pen technologii Bluetooth podporuje a díky tomu můžete přijímat hovory přímo do sluchadel.

Další informace naleznete na stránkách věnovaných Bluetooth, www.bluetooth.org.

Jaká zařízení mohou používat se svým mikrofonem Roger Pen?



Nejprve zkontrolujte, zda zařízení, které chcete používat, má technologii Bluetooth. Hledejte na zařízení či v návodu k použití symbol Bluetooth.

Způsoby použití zařízení s technologií Bluetooth se definují pomocí „profilů“. Zařízení, které chcete používat společně s mikrofonem Roger Pen, musí podporovat buď profil „Náhlavní sada (Head set)“ nebo „Hands Free“ (HSP/HFP).

Kompatibilita zařízení Bluetooth

Dojde-li k problému se spojením mezi zařízením Bluetooth a mikrofonem Roger Pen nebo si nejste jisti, zda je vaše zařízení technologií Bluetooth vybaveno, podívejte se do návodu k zařízení nebo požádejte o pomoc prodejce.

Dosah technologie Bluetooth

Zařízení Roger Pen podporuje Bluetooth třídy 2 s dosahem až 3 metry.

Není nutné, aby Roger Pen a mobilní telefon byly ve stejném zorném poli. Dosah ale může být negativně ovlivněn následujícími faktory:

- Dosah může být snížen vinou interferencí s ostatními zařízeními v okolí.
- Zařízení Bluetooth, které k mikrofonu připojujete, může mít menší dosah.

Pokud se zařízení Bluetooth dostane mimo dosah mikrofonu Roger Pen a má aktivní audio připojení, začne toto připojení vypadávat a nakonec se zcela ukončí.

7. Úvod k Bluetooth

Jestliže se pak zařízení vrátí zpět do oblasti dosahu mikrofonu Roger Pen, přenos zvuku do sluchadel se může, ale také nemusí obnovit. Pokud se neobnoví, vypněte a znovu zapněte zařízení Roger Pen.

7.2 Používání zařízení s Bluetooth

Komunikaci je nutné povolit dvěma jednoduchými kroky:

1. **Párování:** Při párování se určí, která zařízení spolu budou navzájem komunikovat. Párování je nutné provést u všech zařízení, která chcete s mikrofonem Roger Pen používat.
2. **Připojení:** Jakmile je na zařízení povolena komunikace s mikrofonem Roger Pen („spárovaným“), procedura připojení zajistí, že si zařízení mohou vzájemně vyměňovat zvukové signály. Spárovaná zařízení se poté spojí pokaždé, když je zapnete a jsou navzájem v dosahu.

Na telefonu se toto spojení signalizuje pomocí symbolu Bluetooth.


Většina zařízení Bluetooth provede připojení po spárování automaticky.

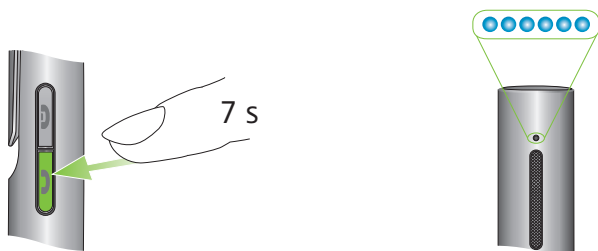
Na následujících stránkách je popsán postup párování a připojení.

7.3 Nastavení Bluetooth

Párování telefonu s technologií Bluetooth

- ① Párování se pro každé zařízení Bluetooth provádí pouze jednou. Párování se řídí z telefonu.
- ① Struktura nabídky se u různých telefonů liší. Pokud se vám nepodaří dokončit proceduru párování pomocí zde popsaných obecných kroků, je třeba nahlédnout do návodu k telefonu nebo se obrátit na prodejce.
- ① S jedním mikrofonem Roger Pen lze spárovat nejvýše 8 zařízení. Nové spárování nahradí nejstarší používané zařízení.
- ① Roger Pen podporuje připojení dvou telefonů zároveň, ale současně lze provést pouze jeden hovor.

-
1. Zapněte Roger Pen a telefon. Umístěte je vedle sebe.
 2. V telefonu přejděte do nabídky nastavení připojení. Vyhledejte nastavení Bluetooth.
 3. Ujistěte se, že v nastavení telefonu je Bluetooth povoleno.
 4. V telefonu zvolte funkci VYHLEDAT (SEARCH) nebo PROCHÁZET (SCAN) a vyhledejte zařízení Bluetooth nebo audio doplňky.
 5. V zařízení Roger Pen zahájíte proces párování stisknutím tlačítka Accept  na 7 sekund, dokud nezačne světelný indikátor modře blikat.



6. Roger Pen zůstane v režimu párování po dobu dvou minut nebo dokud není proces párování ukončen.

7. Úvod k Bluetooth

7. Telefon by měl zobrazit seznam zařízení Bluetooth, která našel. Ze seznamu zvolte Roger Pen.
8. Telefon poté může požádat o vložení kódu. Vložte „0000“ (čtyři nuly). Některé telefony se mohou dotázat, které zařízení Bluetooth chcete povolit. Zvolte Náhlavní sadu (Headset).
9. Zařízení Roger Pen by mělo být nyní spárováno s telefonem a světelný indikátor by měl přestat blikat.

Připojení k telefonu

Jakmile jsou telefon a Roger Pen spárované (viz „Párování telefonu s technologií Bluetooth“), je nutné telefon k zařízení Roger Pen připojit, aby se mohl přenášet zvuk.

Funkce připojení by se rovněž měla objevit v nabídce Bluetooth v telefonu.





1. Ujistěte se, že je Roger Pen zapnutý a má povoleno Bluetooth.
2. Vyhledejte v nabídce nastavení telefonu položku Bluetooth a zvolte „Seznam spárovaných zařízení (List of paired devices)“.

-
3. Najděte a označte Roger Pen a zvolte Připojit (Connect).
 4. Na telefonu se úspěšné spojení signalizuje pomocí symbolu náhlavní sady.
- ① Spojení mezi zařízením Roger Pen a telefonem se udržuje tak dlouho, dokud jsou obě zařízení zapnutá a vzájemně v dosahu. Jestliže některé zařízení vypnete nebo se dostane mimo dosah, může být nutné je znovu připojit.
- ① Některé telefony se po spárování připojí automaticky. Při dotazu, zda se má povolit automatické připojení, doporučujeme zvolit možnost Ano (Yes).

7. Úvod k Bluetooth

7.4 Ukončení párování zařízení s Bluetooth

Jestliže narazíte na problémy s jedním ze dvou spárovaných zařízení nebo jestliže se zařízení přestane k mikrofonu Roger Pen připojovat, zkuste spárování zařízení s mikrofonem Roger Pen ukončit.

1. Zapněte Roger Pen.
2. Stisknutím tlačítka Connect  na 2 sekundy povolte Bluetooth.
3. Stiskněte a přidržte současně tlačítka Accept , Decline  a Connect  na 7 sekund, dokud se světelný indikátor nerozsvítí oranžově.

Po rozpárování se již tato zařízení Bluetooth nebudou moci připojit k žádnému dříve spárovanému zařízení Bluetooth. Chcete-li připojení obnovit, je třeba opět provést párování.

8. Řešení problémů

<i>Příčiny</i>	<i>Řešení</i>
Nedaří se mi Roger Pen zapnout	
<ul style="list-style-type: none">■ Baterie je vybitá	<ul style="list-style-type: none">■ Nabíjejte Roger Pen nejméně dvě hodiny
Nerozumím řečníkovi	
<ul style="list-style-type: none">■ Mikrofon není správně umístěný■ Otvory mikrofonu jsou patrně zakryty prsty nebo oblečením	<ul style="list-style-type: none">■ Posuňte Roger Pen blíže k ústům hovořícího■ Ujistěte se, že Roger Pen směřuje na ústa řečníka■ Ujistěte se, že otvory mikrofonu nejsou zakryty prsty, látkou nebo nečistotou
Neslyším řečníka, i když je Roger Pen zapnutý	
<ul style="list-style-type: none">■ Mikrofon je ztlumený■ Nemáte sluchadla nastavená na správný program■ Přijímače Roger nejsou připojeny k Roger Pen	<ul style="list-style-type: none">■ Zkontrolujte světelný indikátor – je-li fialový, krátkým stisknutím vypínače zapněte mikrofony■ Zkontrolujte, zda jsou vaše sluchadla nastavena na správný program (Roger / FM / DAI / EXT / AUX)■ Přidržte Roger Pen postupně poblíž jednotlivých přijímačů Roger a stiskněte tlačítko Connect

8. Řešení problémů

Příčiny

- Roger Pen byl součástí sítě

Řešení

- Na zařízení Roger Pen stiskněte tlačítko Connect

Stále ztrácím zvukový signál

- Vzdálenost mezi Roger Pen a přijímačem Roger je příliš velká
- Mezi vámi a Roger Pen jsou překážky

- Jděte k zařízení Roger Pen blíže
- Ujistěte se, že na Roger Pen vidíte (je ve vašem zorném poli)

Hlasitost mého multimediálního zařízení je příliš nízká

- Nesprávné nastavení hlasitosti

- Zvyšte hlasitost zdroje zvuku

Neslyším své multimediální zařízení

- Zdroj zvuku je ztlumený
- Roger Pen používá audio kabel mikro USB, avšak není zapnutý

- Zrušte ztlumení zdroje zvuku
- Zapněte Roger Pen, abyste mohli poslouchat zdroj zvuku přes audio kabel mikro USB

Roger Pen je zapnutý, ale světelný indikátor bliká modře

- Roger Pen byl součástí sítě

- Na zařízení Roger Pen stiskněte tlačítko Connect

<i>Příčiny</i>	<i>Řešení</i>
Světelný indikátor na zařízení Roger Pen bliká červeně (dvojitě bliknutí)	
<ul style="list-style-type: none"> ■ Baterie v mikrofonu je vybitá 	<ul style="list-style-type: none"> ■ Co nejdříve Roger Pen nabijte
Roger Pen přestal pracovat	
<ul style="list-style-type: none"> ■ Softwarový problém 	<ul style="list-style-type: none"> ■ Současným stisknutím vypínače a tlačítek mikrofonu pro přijetí a odmítnutí hovoru zařízení Roger Pen restartujte
Během párování Bluetooth se telefon ptá na kód	
<ul style="list-style-type: none"> ■ Tento kód je pro spárování zařízení Roger Pen s telefonem nutný 	<ul style="list-style-type: none"> ■ Párovací kód zařízení Roger Pen je „0000“ (čtyři nuly)
Během hovoru přes Bluetooth ztrácím signál	
<ul style="list-style-type: none"> ■ Zařízení Bluetooth je mimo dosah nebo v zadní kapse (stíněno tělem) 	<ul style="list-style-type: none"> ■ Vraťte se zpět do oblasti dosahu a držte zařízení Bluetooth před sebou
Hlasitost mobilního telefonu není vyhovující (příliš nízká či vysoká)	
<ul style="list-style-type: none"> ■ Na mobilním telefonu je nesprávně nastavena hlasitost 	<ul style="list-style-type: none"> ■ Nastavte hlasitost mobilního telefonu

8. Řešení problémů

<i>Příčiny</i>	<i>Řešení</i>
Volající mě slyší, ale já neslyším jeho	
<ul style="list-style-type: none">■ Hovor byl přeměrovaný do telefonu	<ul style="list-style-type: none">■ Stisknutím tlačítka Accept na 2 sekundy zajistíte, že hovor bude přeměrovan zpět do zařízení Roger Pen
Telefon již nerozeznává zařízení Roger Pen, s nímž byl dříve spárován	
<ul style="list-style-type: none">■ Zařízení jsou příliš daleko od sebe■ Roger Pen přestal hledat spárovaná zařízení Bluetooth, aby ušetřil energii■ Roger Pen může být spárován nejvýše s 8 různými zařízeními Bluetooth. Je-li vnitřní paměť plná, nové párování může přepsat předchozí párování. Tato zařízení nejsou spárovaná.	<ul style="list-style-type: none">■ Umístěte zařízení do vzdálenosti nejvýše 3 metry od sebe■ Vypněte a znovu zapněte Roger Pen■ Opakujte párování
Přijal jsem hovor na telefonu (nikoliv na zařízení Roger Pen), ale neslyším jej ve sluchadlech	
<ul style="list-style-type: none">■ Některé telefony bohužel tuto funkci nepodporují	<ul style="list-style-type: none">■ Vždy přijímejte hovory na zařízení Roger Pen pomocí tlačítka Accept

Příčiny

Řešení

Telefon zvoní, ale nemohu hovor pomocí zařízení Roger Pen přijmout

- | | |
|--|---|
| <ul style="list-style-type: none">■ Modul Bluetooth v telefonu je vypnutý■ Modul Bluetooth v zařízení Roger Pen je vypnutý■ Roger Pen není připojený k telefonu
■ Roger Pen není spárovaný s telefonem■ Vzdálenost mezi Roger Pen a telefonem je příliš vysoká | <ul style="list-style-type: none">■ Ujistěte se, že technologie Bluetooth je povolena (viz uživatelská příručka k telefonu)■ Stisknutím tlačítka Accept na 2 sekundy se ujistěte, že modul Bluetooth je zapnutý■ 1. Vypněte a znovu zapněte v telefonu modul Bluetooth2. Restartujte Roger Pen vypnutím a opětovným zapnutím3. Stisknutím tlačítka Accept na 2 sekundy se ujistěte, že je modul Bluetooth v zařízení Roger Pen zapnutý4. V nabídce telefonu „Aktivní zařízení (Active device)“ zvolte Roger Pen a připojte jej k telefonu5. Ujistěte se, že telefon a Roger Pen jsou vzájemně v dosahu■ Postupujte podle pokynů pro párování v této uživatelské příručce■ Nepřekračujte maximální vzdálenost a nechte zařízení Bluetooth před sebou |
|--|---|

8. Řešení problémů

<i>Příčiny</i>	<i>Řešení</i>
Můj telefon zvoní, já ale neslyším vyzváněcí tón, i když světelný indikátor na zařízení Roger Pen svítí modře	
<ul style="list-style-type: none">■ Telefon je přepnutý pouze na vibrace■ Přijímač Roger není připojený nebo zapnutý■ Nemáte sluchadla nastavená na správný program	<ul style="list-style-type: none">■ Povolte na telefonu vyzvánění■ Ujistěte se, že přijímač Roger je zapnutý a připojený■ Nastavte sluchadla na správný program Roger / FM / DAI / EXT / AUX
Osoba, s níž telefonicky hovořím, mě špatně slyší	
<ul style="list-style-type: none">■ Otvory na zařízení Roger Pen jsou patrně zakryté■ Roger Pen není správně umístěn■ Roger Pen se zřejmě otírá o oblečení■ Hlasitost telefonu volající osoby může být nastavena na příliš nízkou úroveň	<ul style="list-style-type: none">■ Ujistěte se, že otvory nejsou zakryty prsty, látkou nebo zaneseny nečistotou■ Roger Pen musí směřovat přímo na vaše ústa■ Zkuste se při řeči méně hýbat■ Požádejte volajícího, ať si zvýší hlasitost na telefonu
Nedaří se mi propojit můj Roger Pen s jiným mikrofonem Roger	
<ul style="list-style-type: none">■ Software není kompatibilní	<ul style="list-style-type: none">■ Aktualizujte všechny mikrofony Roger pomocí nástroje Roger Upgrader, jenž je k dispozici na internetových stránkách společnosti Phonak, nebo kontaktujte lokálního zástupce Phonak

Příčiny

Řešení

Neslyším signál z jednoho či více dodatečných mikrofonů


- | | |
|--|--|
| <ul style="list-style-type: none">■ Mikrofon je vypnutý■ Mikrofon je nesprávně umístěný■ Došlo k narušení sítě mikrofonu | <ul style="list-style-type: none">■ Zapněte všechny mikrofony■ Ujistěte se, že mikrofon Roger držíte (nebo máte připevněný) správně poblíž úst■ Silně stiskněte tlačítko Connect na jednom mikrofonu a restartujte tak síť |
|--|--|


Roger Pen je blízko počítače či televize a signálové spojení WiFi se zpomalilo

- | | |
|---|---|
| <ul style="list-style-type: none">■ WiFi router je daleko od počítače a Roger Pen je blízko k počítači resp. televizoru | <ul style="list-style-type: none">■ Změňte polohu zařízení Roger Pen – umístěte jej nejméně 1 metr od počítače / televizoru |
|---|---|

9. Důležité informace

9.1 Důležité bezpečnostní informace

 Před použitím zařízení Phonak si přečtěte informace na následujících stránkách.

 Tento symbol na výrobku nebo jeho obalu znamená, že nemá být ukládán společně s běžným komunálním odpadem. Jste zodpovědní za to, že nepotřebné zařízení bude zlikvidováno samostatně mimo běžný komunální odpad. Správnou likvidací starých zařízení zabráníte negativním dopadům na životní prostředí i zdraví osob.

9.2 Výstrahy

- ⚠ Uchovávejte zařízení mimo dosah dětí do 3 let.
- ⚠ Otevírání zařízení jej může poškodit. Pokud se objeví potíže, které nelze vyřešit pomocí nápravných postupů uvedených v kapitole řešení problémů této uživatelské příručky, zkontaktujte je s vaším poskytovatelem zařízení.
- ⚠ Opravy zařízení by mělo provádět pouze autorizované servisní středisko. Změny nebo úpravy zařízení, které nebyly výslovně schváleny společností Phonak, nejsou dovoleny.
- ⚠ Elektrické komponenty likvidujte v souladu s místními předpisy.
- ⚠ Nepoužívejte zařízení v místech, kde je zakázáno používat elektronické přístroje. V případě nejasností se obraťte na odpovědnou osobu.
- ⚠ Zařízení by se nemělo používat v letadlech, pokud to výslovně nepovolí palubní personál.

9. Důležité informace

- ⚠ Externí zařízení by se měla připojovat pouze v případě, byla-li otestována v souladu s normami IECXXXXX.
- ⚠ Používejte pouze příslušenství schválené společností Phonak AG.
- ⚠ Použití zařízení, které je jakýmkoliv způsobem v rozporu se zamýšleným účelem konektorů a kabelů (např. nošením USB kabelu kolem krku) může způsobit poranění.
- ⚠ Při práci v průmyslovém prostředí se ujistěte, že se ve stroji nezachytily žádné části zařízení.
- ⚠ Nenabíjejte přístroj, máte-li jej na těle.
- ⚠ Upozornění: nebezpečí úrazu elektrickým proudem. Nezasunujte samotnou zástrčku do elektrických zásuvek.

9.3 Informace týkající se bezpečnosti výrobku

- ① Chraňte zařízení před nadměrnými otřesy a vibracemi.
- ① Nevystavujte zařízení teplotám a vlhkosti mimo doporučené provozní podmínky uvedené v této uživatelské příručce.
- ① Nikdy nepoužívejte mikrovlnnou troubu nebo jiné tepelné přístroje za účelem vysušení zařízení.
- ① Zařízení čistěte vlhkou tkaninou. K čištění zařízení nikdy nepoužívejte čisticí prostředky pro domácnost (prací prášek, mýdlo atd.) nebo alkohol.
- ① Z bezpečnostních důvodů používejte pouze nabíječky se vstupním napětím 5 V DC, min. 500 mA.
- ① K zařízení nepřipojujte kabel USB nebo audio kabel delší než 3 m.
- ① Pokud zařízení nepoužíváte, vypněte je a bezpečně uložte.

9. Důležité informace

- ① Chraňte zařízení před nadměrnou vlhkostí (koupání, plavání), horkem (radiátor, palubní deska v autě) nebo přímým kontaktem s potem (cvičení, fitness, sport).
- ① Rentgenové záření a vyšetření CT nebo MR mohou zařízení zničit nebo negativně ovlivnit jeho funkci.
- ① Při připojování zařízení ke kabelům nepoužívejte nadměrnou sílu.
- ① Vložte zařízení do dokovací stanice dle nákresu. Nesprávným vložením se zařízení může poškodit.
- ① Chraňte všechny otvory (mikrofony, audio vstup a nabíječka) před nečistotami a špínou.
- ① Jestliže zařízení spadlo nebo se poškodilo, jestliže se přehřeje během nabíjení, má-li poškozený kabel nebo zástrčku či spadlo-li do kapaliny, přestaňte je používat a kontaktujte svého poskytovatele zařízení.

-
- ❶ Ve výrobku jsou vloženy nevyměnitelné baterie. Tuto baterii lze nabíjet a vybíjet mnohokrát, ale postupně se opotřebovává. Baterii smí poté vyměnit pouze autorizovaný servis značky Phonak.

9.4 Další důležité informace

- Osoby s kardiostimulátory nebo jinými zdravotnickými pomůckami by měly VŽDY konzultovat situaci s lékařem nebo výrobcem zařízení, NEŽ je začnou používat. Používání zařízení společně s kardiostimulátorem nebo jinými zdravotnickými pomůckami by mělo být VŽDY v souladu s bezpečnostními doporučeními lékaře zodpovědného za kardiostimulátor nebo výrobce kardiostimulátoru.
- Zařízení sbírá a ukládá interní technická data. Tato data může načíst poskytovatel zařízení, aby mohl zařízení zkontrolovat a pomoci vám je správně používat.
- Digitální signál zaslaný ze zařízení do připojeného přijímače nemohou odposlouchávat jiná zařízení, která nejsou v síti tohoto mikrofону.

10. Servis a záruka

10.1 Platnost záruky

Na výrobek je poskytována záruční doba v souladu s platným občanským zákoníkem ČR, která vstupuje v platnost v den nákupu.

10.2 Mezinárodní garance

Společnost Phonak poskytuje na tento výrobek omezenou mezinárodní garanci v délce jednoho roku. Tato omezená garance se vztahuje pouze na výrobní vady a vady materiálu. Garance je platná pouze při předložení řádně vyplněného záručního listu.

Mezinárodní garance nemá vliv na žádná práva odvíjející se od platných národních právních norem pro prodej spotřebního zboží.

10.3 Omezení záruky

Tato záruka se nevztahuje na poškození způsobené nesprávnou manipulací nebo používáním, vystavením chemikáliím, vniknutím vody nebo nadměrným namáháním. Poškození způsobené třetími stranami neautorizovanými servisními středisky činí záruku na níže uvedený výrobek neplatnou. Tato záruka se nevztahuje na servisní zásahy provedené poskytovatelem zařízení na jeho pracovišti.

Sériové číslo:

Autorizovaný
poskytovatel
(razítko / podpis):

Datum zakoupení:

11. Informace a vysvětlení k symbolům



Symbolem CE společnost Phonak AG potvrzuje, že tento výrobek společnosti Phonak vyhovuje požadavkům směrnice 93/42/EHS o zdravotnických prostředcích i požadavkům směrnice R&TTE 1999/5/ES o rádiových a telekomunikačních zařízeních.



Tento symbol znamená, že je důležité, aby si uživatel přečetl relevantní informace uvedené v této uživatelské příručce a řídil se jimi.



Tento symbol znamená, že je důležité, aby se uživatel řídil relevantními upozorněními uvedenými v této uživatelské příručce.



Důležité informace týkající se manipulace s výrobkem a jeho bezpečnosti.

Provozní podmínky

Výrobek byl navržen pro bezproblémový provoz bez omezení, pokud je užíván k určeným účelům, není-li v této uživatelské příručce uvedeno jinak.



R-NZ

Štítek shody s platnými normami pro rádiové spektrum (RSM) a australskými normami Úřadu pro komunikace a média (ACMA) pro legální prodej na Novém Zélandě a v Austrálii.

Štítek shody R-NZ je určen pro rádiové výrobky dodávané na novozélandský trh ve shodě na úrovni A1.



Teplota: -20 až +60 °C



Vlhkost vzduchu při přepravě: Až 90 % (nekondenzující). Vlhkost vzduchu při skladování: 0 % až 70 %, pokud se zařízení nepoužívá.



Atmosférický tlak: 500 hPa až 1 100 hPa.

11. Informace a vysvětlení k symbolům



Symbol s přeškrtnutou popelnicí znamená, že zařízení nesmíte odhodit do běžného domovního odpadu. Staré nebo nepoužívané zařízení odevzdejte na sběrném místě určeném ke shromažďování elektronického odpadu nebo je dodejte svému poskytovateli sluchadel k náležité likvidaci. Správnou likvidací chráníte životní prostředí a zdraví. Ve výrobku jsou vloženy nevyměnitelné baterie. Nepokoušejte se výrobek otevřít nebo vyměnit baterie, neboť hrozí nebezpečí poranění či poškození výrobku. Vyjmutí baterie svěřte místnímu recyklačnímu závodu.



Slovní ochranná známka Bluetooth[®] a loga jsou registrované ochranné známky ve vlastnictví Bluetooth SIG, Inc. a jakékoli použití těchto známek je v rámci licence společnosti Phonak. Jiné ochranné známky a obchodní názvy náleží příslušným vlastníkům.

Poznámky



Phonak Communications AG
Laenggasse 17
CH-3280 Murten
Švýcarsko

Dovozce pro ČR:

REJA spol. s r. o.

www.reja.cz

www.phonak.cz

www.sluchadla-deti.cz

www.komunikacnisystem.cz

www.audiodum.cz

www.phonak.com

