

# Roger Clip-On Mic

Quick setup guide / Schnellstartanleitung

Guide d'installation rapide / Stručný návod k použití



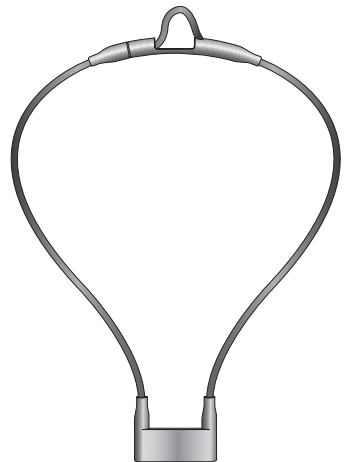
roger



**PHONAK**  
life is on

Components  
Komponenten  
Composants  
Komponenty

Roger Clip-On Mic



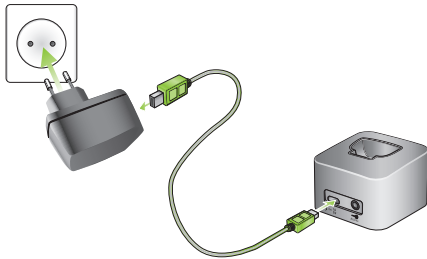
# Setting up the docking station

## Docking Station einrichten

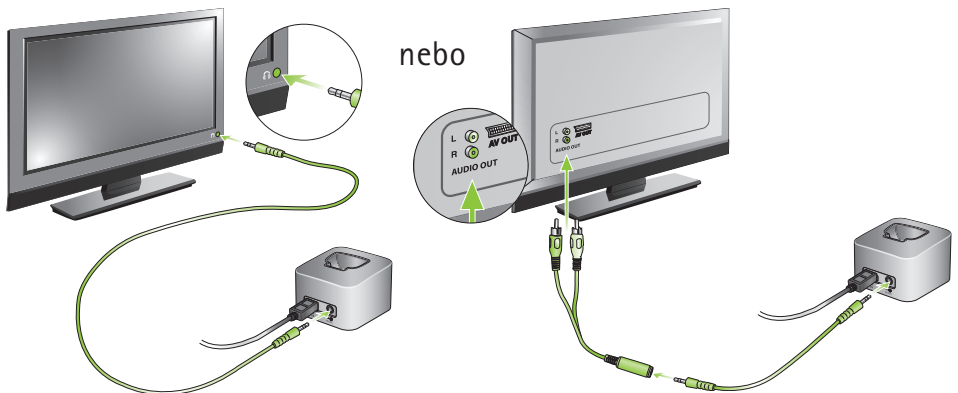
## Mise en place de la station d'accueil

## Připojení dokovací stanice

A

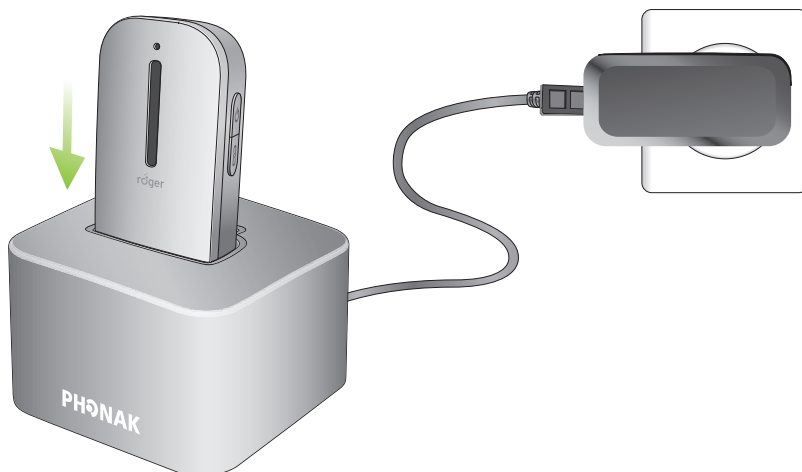


B



# 2

Charging Roger Clip-On Mic  
Roger Clip-On Mic aufladen  
Charger Roger Clip-On Mic  
Nabíjení zařízení Roger Clip-on Mic



Switching on Roger Clip-On Mic  
Roger Clip-On Mic einschalten  
Mettre en marche Roger Clip-On Mic  
Zapnutí zařízení Roger Clip-on Mic



Connecting to your Roger receiver  
 Verbinden mit Ihren Roger-Empfängern  
 Connecter à votre récepteur Roger  
 Připojení k vašemu přijímači Roger



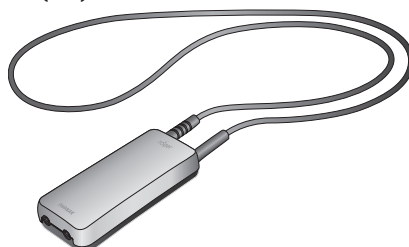
Up to two Roger ear-level receivers (A) or one Roger MyLink (B)  
 Bis zu zwei Roger-Empfänger (A) oder ein Roger MyLink (B)  
 Jusqu'à deux récepteurs Roger au niveau de l'oreille (A) ou un Roger MyLink (B)  
 Až dva přijímače Roger ve sluchadlech (A) nebo jedno zařízení Roger MyLink (B)

A (2x)



B (1x)

nebo

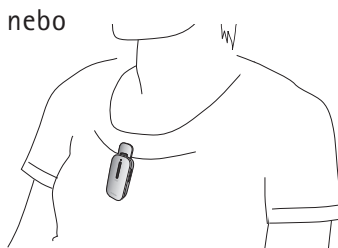
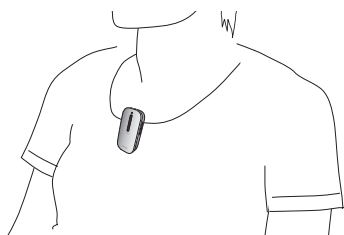


Wearing Roger Clip-On Mic

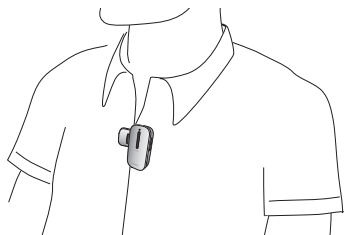
Roger Clip-On Mic tragen

Porter Roger Clip-On Mic

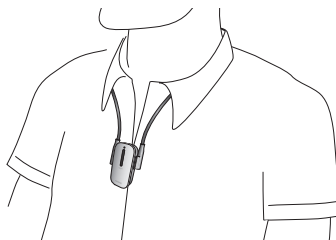
Nošení zařízení Roger Clip-on Mic na těle



nebo

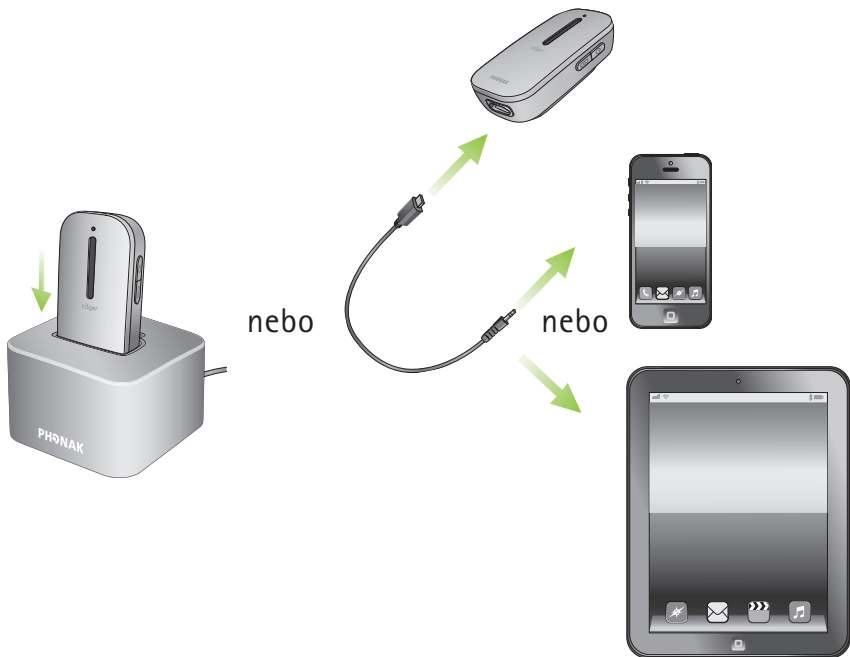


nebo



Listening to a multimedia device  
Verbinden mit einem Multimediagerät  
Connection à un appareil multimédia  
Poslech multimediálního zařízení

A



B

Switch your multimedia device on and press play/start  
Schalten Sie nun Ihr Multimediagerät ein und spielen Sie das Audiosignal ab  
Mettre en marche votre appareil multimédia et presser play/start  
Zapněte vaše multimediální zařízení a stiskněte Play/Start





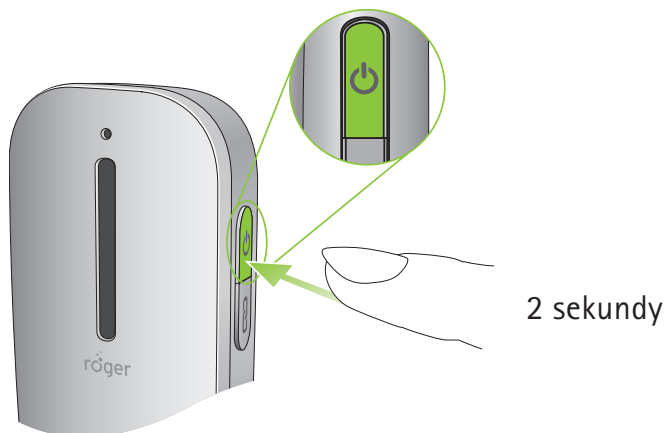


Switching off Roger Clip-On Mic

Roger Clip-On Mic ausschalten

Eteindre Roger Clip-On Mic

Zapnutí zařízení Roger Clip-on Mic





The Roger Clip-On Mic User Guide provides more detailed usage information.






Die Roger Clip-On Mic Gebrauchsanweisung informiert detailliert über die Anwendungsmöglichkeiten.

Le mode d'emploi Roger Clip-On Mic vous donnera des informations détaillées sur l'utilisation.

Podrobné informace k používání zařízení Roger Clip-on Mic najdete v příslušné uživatelské příručce.



Indicator light (LED status)  
Optische Anzeige (LED-Status)  
Témoin lumineux (LED status)  
Světelná kontrolka (LED statut)

-  Mute mode / Stumm / Mode sourdine / Ztlumení
-  Charging / Aufladen / Chargement / Nabíjení
-  Fully charged / Voll geladen / Complètement chargé / Plně nabitó
  
-  No connection to primary microphone  
Switch on your primary microphone  
Keine Verbindung zum Hauptmikrofon  
Schalten Sie das Hauptmikrofon ein  
Pas de connexion au microphone principal  
Allumez votre microphone principal  
Není připojení k hlavnímu mikrofonu  
Zapněte hlavní mikrofon
  
-  Low battery. Charge Roger Clip-On Mic  
Niedriger Batteriestand. Laden Sie das Roger Clip-On Mic  
Accumulateur faible. Chargez Roger Clip-On Mic  
Vybitá baterie. Nabijte zařízení Roger Clip-on Mic.

---

## Servis a záruka

Na výrobek je poskytována záruční doba v souladu s platným občanským zákoníkem ČR, která vstupuje v platnost v den nákupu.

Tato záruka zahrnuje jakékoliv opravy způsobené vadami materiálu a/nebo zpracováním. Tato záruka nezahrnuje poškození způsobené běžným opotřebením, nesprávnou manipulací, vystavením působení chemických látek, ponořením do vody nebo nepřiměřenou zátěží. Poškození způsobené okolnostmi jako např. pádem na zem, vypráním, rozšlápnutím, rozkousáním od zvířete, vysoušením v mikrovlnné troubě apod. není předmětem poskytnuté záruky. Poškození způsobené zásahem neoprávněných servisních center nebo jiných neoprávněných osob do přístroje činí záruku na výrobek značky Phonak neplatnou. Tato záruka nezahrnuje žádné služby provedené poskytovatelem sluchadel v jeho provozovně.

Záruční list musí být řádně a čitelně vyplněn včetně data zakoupení, podpisu a razítka výdejny.

Tato záruka se vztahuje na výrobky značky Phonak uvedené níže:

Sériové číslo zařízení: \_\_\_\_\_

Datum zakoupení: \_\_\_\_\_

Podpis a razítko prodejce: \_\_\_\_\_

---

# Dovozce

**REJA spol. s r. o.**

Sídlo:

Dolní náměstí 305/21

746 01 Opava

IČ: 44738706



zapsána v registru obchodního rejstříku vedeného  
u Krajského soudu v Ostravě, oddíl C, spisová značka 2714

**Centrální místo pro záruční a pozáruční servis:**

REJA spol. s r. o., IBC, Příkop 843/4, 602 00 Brno,

tel.: 463 034 343, 734 495 208

web: [www.reja.cz](http://www.reja.cz)

e-mail: [helpdesk.phonak@reja.cz](mailto:helpdesk.phonak@reja.cz), [servis.phonak@reja.cz](mailto:servis.phonak@reja.cz)

**Kontaktní a servisní formuláře:**

[www.komunikacnisystem.cz](http://www.komunikacnisystem.cz)

[www.sluchadla-deti.cz](http://www.sluchadla-deti.cz)

**Doplňky pro sluchadla:**

baterie, čisticí prostředky, dálková ovládání, bezdrátová  
příslušenství pro FM komunikaci a jiné

[www.audiodum.cz](http://www.audiodum.cz)

© Kopírování části a/nebo celé této příručky je možné  
pouze se souhlasem společnosti REJA spol. s r. o.

---

## Prohlášení o shodě

Společnost Phonak AG tímto prohlašuje, že tento výrobek společnosti Phonak vyhovuje požadavkům směrnice 93/42/EHS o zdravotnických prostředcích i požadavkům směrnice 1999/5/ES o rádiových a telekomunikačních koncových zařízeních. Úplné znění prohlášení o shodě lze získat od výrobce.





Phonak AG  
Laubisrütistrasse 28  
CH-8712 Stäfa  
Switzerland

**Dovozce pro ČR:**  
REJA spol. s r. o.  
[www.reja.cz](http://www.reja.cz)  
[www.phonak.cz](http://www.phonak.cz)  
[www.sluchadla-deti.cz](http://www.sluchadla-deti.cz)  
[www.komunikacnisystem.cz](http://www.komunikacnisystem.cz)  
[www.audiodum.cz](http://www.audiodum.cz)

[www.phonak.com](http://www.phonak.com)

